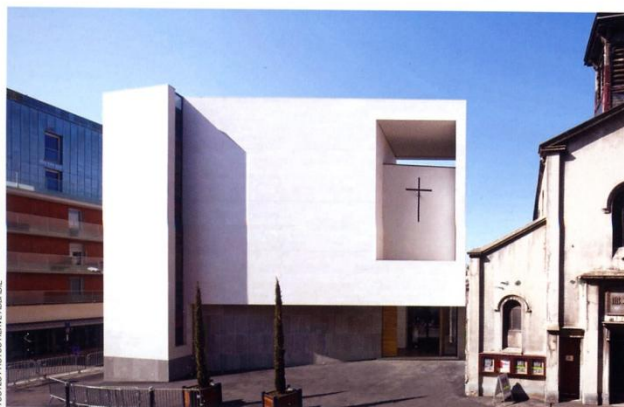
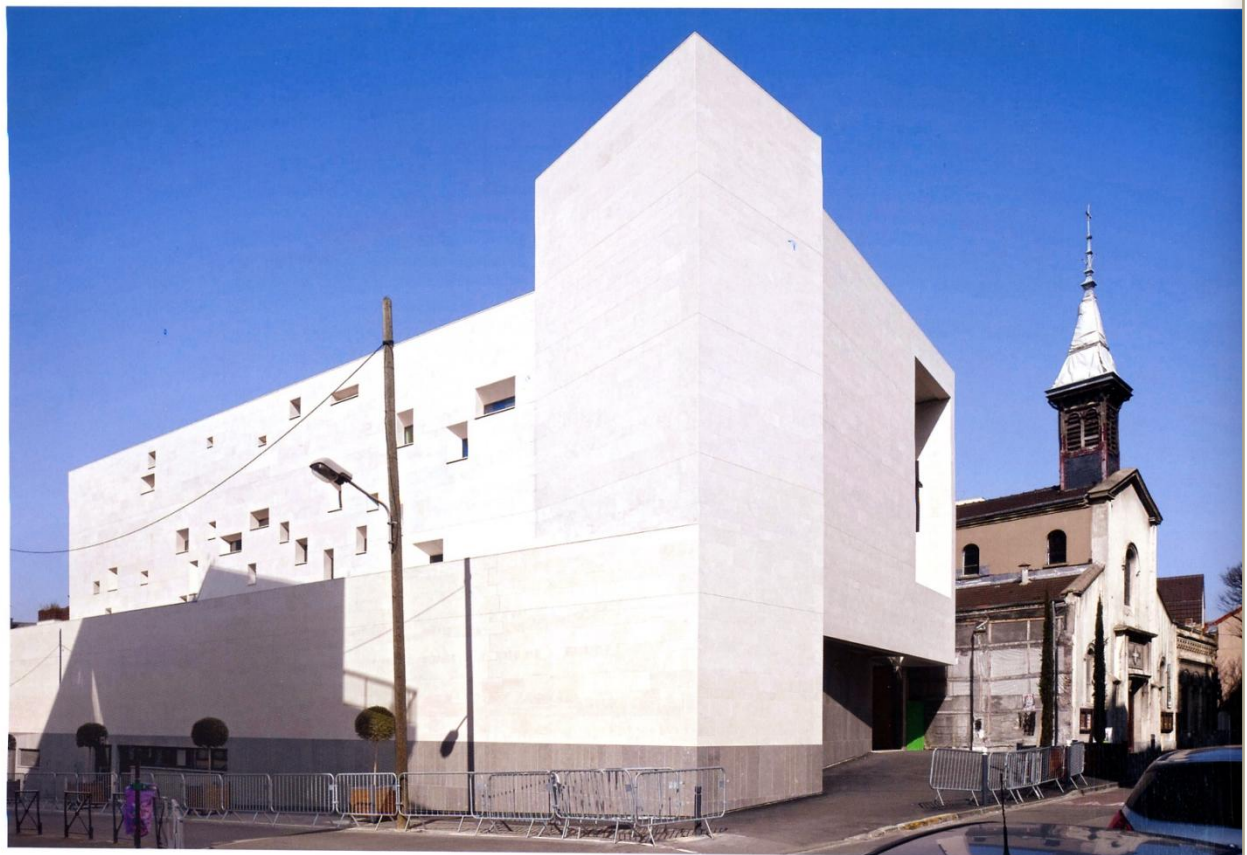


# Lumineuse simplicit  

Les Lilas, Fra  

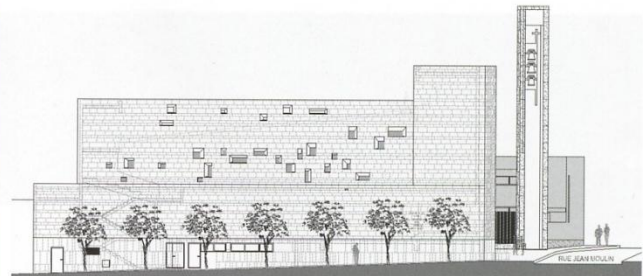
Eglise Notre-Dame du Rosaire

Architectes  
ENIA Architectes

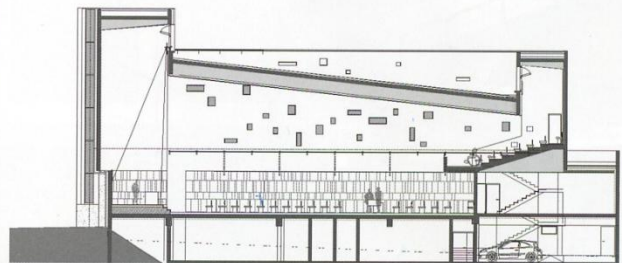
TOUTES PHOTOS HERN   ABRAJ  

C'est le jour et la nuit. La nouvelle   glise   rig  e contre l'ancienne est envelopp  e de lumi  re sur tous les c  t  s. Elle descend de mani  re indirecte le long des murs et perce le flanc sud de petites touches de couleurs. Le contraste est saisissant apr  s la p  nombre qui   treint l'  troite nef de l'ancienne   glise aujourd'hui tomb  e en d  su  tude et promise    d  molition. Comme souvent, cette construction provisoire aura tenu plus longtemps que pr  vu. Datant de 1887, soit vingt ans apr  s la cr  ation de cette commune limitrophe de Paris, l'  glise initiale dress  e en pans de bois, hourdis de brique et pl  tre gros sur des fondations superficielles

donnait d'inqui  tants signes de faiblesse apr  s plus d'un si  cle de service. Sa d  molition imminente lib  rera l'espace pour le centre paroissial dispos   en   querre autour d'un jardin que viendra refermer une campanile de 21 m  tres de hauteur bien en vue sur la rue. La continuit   du culte   tant assur  e depuis la cons  cration de la nouvelle   glise dimanche 30 janvier 2011, les travaux de cette seconde phase peuvent d  sormais commencer. La figure ainsi compl  t  e marquera d'une pierre blanche l'amorce de la rue Jean Moulin,    deux pas de la rue de Paris et de la mairie,   clairant le profil de la voie.



  L  VATION FA  ADE SUD



COUPE

#### Au plus pr  s de la rue

En l'absence du campanile, la nouvelle   glise se signale par sa masse min  rale et aveugle. La fonction de ce volume anonyme est trahie par le semis de vitraux qui ponctue le flanc sud orient   vers la rue de Paris et la croix de fer nich  e au creux de son front lisse et blanc. Tangente    la voie, la fa  ade principale se d  robe en pied pour glisser le coin d'un parvis et conduire    la porte d'acc  s, grand pan de bois mont   sur pivot    l'aplomb de la niche. L'ancrage urbain et la contrainte du phasage - osons parler d'op  ration tiroir - ont command   la conception de cet   quipement culturel   toff   de locaux pour la communaut   paroissiale et l'h  bergement de trois pr  tres. La pr  sence affirm  e de l'  glise sur la rue s'accompagne de la relative intimit   du centre paroissial

attendant, repli   sur son jardin tel un clo  tre. En l  ger surplomb de la chauss  e, le petit espace vert se pr  sentera derri  re une grille, son angle frapp   du campanile.

#### Parcours int  rieur

L'exiguit   de l'emprise fonci  re et la volont   de marquer la s  quence d'entr  e ont conduit les concepteurs    retourner la figure vers la rue, avec un ch  ur adoss   au parvis. Une configuration pas tr  s catholique, quoique... L'organisation traditionnelle alignant narthex, nef et ch  ur dans l'axe de l'  glise est d  doubl  e en largeur, avec une entr  e lat  rale par le bas-c  t   nord le long de la nef. Cette derni  re se d  couvre aux trois-quarts de sa longueur en faisant demi-tour vers le ch  ur, lequel se retrouve ainsi orient      l'est, comme le veut







cette fois la tradition. Ce parti inusit   permet de doter l'  glise d'un parcours d'approche int  rioris   qui met    distance la rue, heureuse trouvaille en milieu urbain dense. Le narthex ainsi r  invent   en position lat  rale r  pond   galement    l'id  e de parcours ou de "promenade" ch  re    l'architecture moderne. Une chapelle de jour conclut cet axe parall  le, prenant sa lumi  re sur une arri  re cour monacale jouxtant la sacristie. Cette s  quence d'entr  e est d'autant plus r  ussie que la lumi  re accompagne le mouvement, avec un sol l  g  rement ascendant, et que la nef se per  oit entre les piles, avec un mobilier continu pour les informations paroissiales. Le volume de la nef n'en est que plus spacieux,   largi de ce bas-c  t   nord et d'un voile suspendu au sud, v  ritable cimaise pour les vitraux de Didier et Alice Sancey, architectes et artistes peintres. La lumi  re du jour se joue de ces d  calages pour se glisser en partie basse alors qu'elle tombe des nues aux deux extr  mit  s de la nef,    l'aplomb de l'autel et derri  re la tribune. La singularit   de l'entr  e lat  rale autorise   galement l'implantation d'une tribune lat  rale, si  ge du buffet d'orgues. La simplicit   du volume s'enrichit de cette

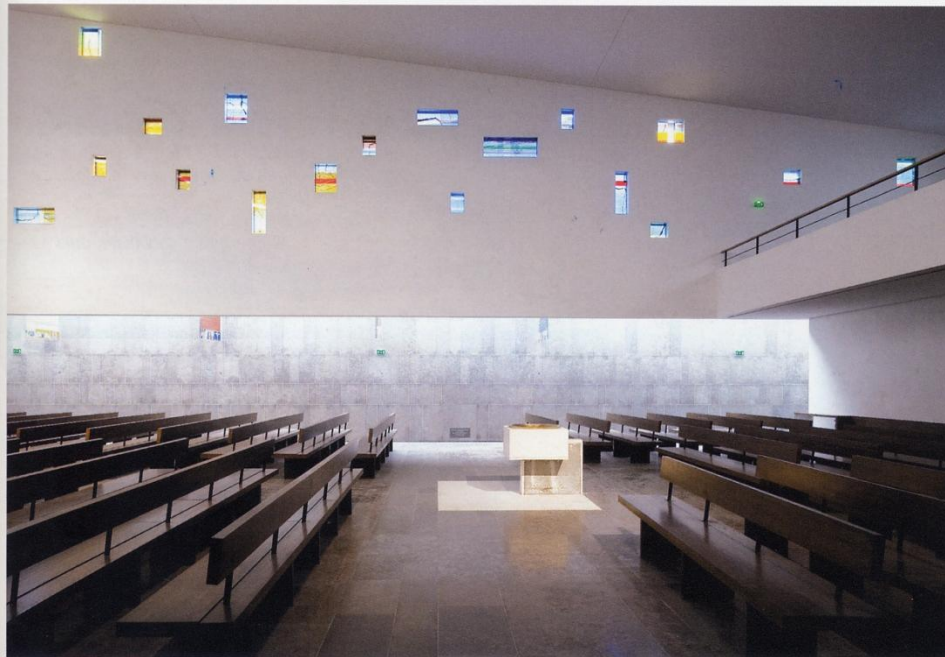
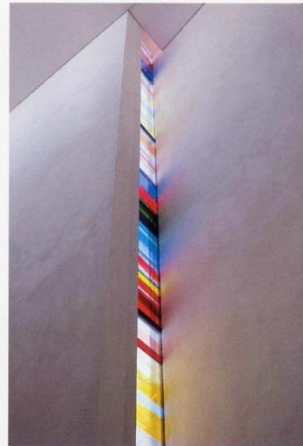
redondance des plans orthogonaux dont les surfaces enduites    la chaux vibrent encore des coups de taloche. Ce traitement r  fl  chissant a   t   retenu apr  s des   tudes acoustiques pouss  es pour s'affranchir de la sonorisation. Et le faux-plafond trait      l'unisson ne laisse rien deviner de son statut de complexe acoustique lourd, sans calepinage. Aucune fausse note dans cette   pure aux mat  riaux accord  s et aux meubles dessin  s.





Deux tonalit  s assurent la partition entre le sol et le soubassement en pierre grise Valverde du Portugal et l'  l  vation du volume simplement chaul      l'int  rieur et habill   dehors d'un parement autoporteur en pierre Blanc de Mer,   galement du Portugal, dont l'  paisseur est exalt  e par l'embrasure des percements. D'  l  gants bancs de ch  ne meublent la nef dont l'espace est balis   d'un mobilier liturgique taill   dans une pierre blanche et fine (Paloma, Espagne) qui accroche la lumi  re. L'autel, l'ambon, les fonts baptismaux et le b  n  itier se donnent ainsi la r  plique, animant le silence des lieux entre les offices.

Fran  ois Lamarre



Ma  tre d'ouvrage, **Ville des Lilas (  glise) et dioc  se de Saint-Denis** (centre paroissial)  
Ma  tres d'  uvre, **ENIA Architectes**, mandataire, avec **Mauro Galantino**, architecte associ  . BET ing  nierie, **IOSIS**. BET environnement, **Elioth**. Acousticien, **Acoustique & Conseil**.   clairage, **Ingelux**. Artistes convi  s, **D. et A. Sancey** (vitraux), **D. Kaepelin** (statue vierge), **C. Abeille** (bas relief ch  ur), **L. Bernot** (chemin de croix), ainsi que **C. Cheret** consult  e par Enia pour le mobilier liturgique.

Surface **2 000 m  ** shob en phase 1 (  glise) sur un total de **2 400 m  ** shob. Co  t des travaux, **3 M euros HT** en phase 1 (  glise) sur un total de **4,5 M euros HT** Calendrier, concours **2005**, livraison de l'  glise en d  cembre **2010**, d  molition de l'ancienne   glise en mai 2011, construction du centre paroissial et du campanile (phase 2) en **2011-2012**

